

## รูปแบบการจัดเตรียมบทความ

Example format e-Proceedings Social Sciences Thai

สำหรับผู้ที่ไม่ประสงค์ตีพิมพ์เรื่องเต็ม (Full article) นำเสนอภาษาไทย / ผู้ประสงค์ตีพิมพ์เรื่องเต็ม (Full article) ใน e-Proceedings ภาษาไทย โดยได้นำเสนอบทความตามสาขาดังนี้

- สาขาศึกษาศาสตร์
- สาขาเศรษฐศาสตร์และบริหารธุรกิจ
- สาขามนุษยศาสตร์และสังคมศาสตร์

ตัวอย่างรูปแบบจัดพิมพ์บทความ  
สำหรับ e-Proceedings สาขาด้านสังคม ภาษาไทย  
(e-Proceedings Soc Sci Thai)

กั้นหน้ากระดาษบน 1 นิ้ว หรือ 2.54 ซม.

1  
เลขหน้า Cordia New 14, ระยะห่างจากด้านบน 0.5 นิ้ว หรือ 1.27 ซม.

Cordia New  
16 หน้า

การประเมินโครงการเสริมสร้างวิถีชีวิตสุขภาพของชุมชนการเคหะแห่งชาติ: บทเรียน

การส่งเสริมสุขภาพ

Evaluation of national housing authority community wellness project: Lessons learned in health promotion

เว้น 1 บรรทัด Cordia New 14

อัจจรา ปุราคม<sup>า\*</sup>, คมกริช เชาวน์พานิช<sup>า</sup>, พิชชาอรุณี สิริชีวะเกษร<sup>บ</sup>

Atchara Purakom<sup>า\*</sup>, Komgrich Choupanitch<sup>า</sup>, Pitcha-orn Sirichewakesron<sup>บ</sup>

Cordia New 14 หน้า, ชิดเส้นใต้ผู้นำเสนอมผลงาน

<sup>า</sup>ภาควิชาพลศึกษาและกีฬา คณะศึกษาศาสตร์และพัฒนศาสตร์ มหาวิทยาลัยเกษตรศาสตร์ วิทยาเขต  
กำแพงแสน นครปฐม 73140

<sup>บ</sup>สถาบันวิจัยและพัฒนาแห่งมหาวิทยาลัยเกษตรศาสตร์ มหาวิทยาลัยเกษตรศาสตร์ กรุงเทพฯ 10900

<sup>า</sup>Department of Physical, Education and Sport, Faculty of Education and Development Science,  
Kasertsart University, Kamphaeng Saen Campus, Nakhon Pathom 73140, Thailand

<sup>บ</sup>Kasetsart University Research and Development Institute, Kasetsart University, Bangkok 10900,  
Thailand

\*Corresponding author. E-mail address: feduacrp@ku.ac.th (ระบุ 1 อีเมลเท่านั้น)

เว้น 1 บรรทัด Cordia New 14

บทคัดย่อ (หัวข้อระดับที่ 1: Cordia New 14, หน้า, ไม่เกิน 200 คำ)

งานวิจัยเชิงประเมินนี้มีวัตถุประสงค์เพื่อประเมินการดำเนินงานโครงการเสริมสร้างวิถีชีวิตสุขภาพของ  
ชุมชนการเคหะแห่งชาติ ทั้งด้านวางแผน โครงสร้างและบทบาทชุมชน กระบวนการส่งเสริมสุขภาพ ผลลัพธ์สุขภาพ  
และปัจจัยแห่งความสำเร็จของโครงการ กลุ่มตัวอย่างคือประชาชนที่อยู่อาศัยในโครงการการเคหะแห่งชาติ 12  
แห่งๆ ละ 200 คนโดยใช้การเลือกแบบโควต้าและการสุ่มแบบง่าย เก็บรวบรวมข้อมูลทั้งเชิงปริมาณและคุณภาพ  
ค่าเฉลี่ยของกระบวนการต้น-ความรู้สุขภาพหลังดำเนินโครงการของทุกโครงการสูงกว่าก่อนดำเนินโครงการอย่างมี  
นัยสำคัญทางสถิติที่ระดับ .05

คำสำคัญ: กระบวนการส่งเสริมสุขภาพ, ผลลัพธ์สุขภาพ, วิถีชีวิตสุขภาพ (จำนวน 3-5 คำ, เรียงตามตัวอักษร)

เว้น 1 บรรทัด Cordia New 14

Abstract (หัวข้อระดับที่ 1: Cordia 14, หน้า, ไม่เกิน 200 คำ)

The objectives of this research were to evaluate the national housing authority community wellness project, regarding its planning, structure and role, health promoting process, health outcomes and key success factors. The sample group consisted of 200 participants dwelling in a national housing authority community within 12 residences who were interviewed using quota sampling and simple random sampling. Lastly, the mean scores of the different health-promoting behaviors in terms of predisposing factors and reinforcing factors in the post-process stage were significantly greater than those of the pre-process stage ( $p < .05$ ).

Keywords: evaluation of healthy lifestyle, health promoting process, health outcome (จำนวน 3-5 คำ, เรียงตามตัวอักษร)

กั้นหน้ากระดาษซ้าย 1 นิ้ว หรือ 2.54 ซม.

กั้นหน้ากระดาษขวา 1 นิ้ว หรือ 2.54 ซม.

กั้นหน้ากระดาษล่าง 1 นิ้ว หรือ 2.54 ซม.

**บทนำ (หัวข้อระดับที่ 1: Cordia New 14, หน้า)**

เนื้อหา  
Cordia  
New 14

การเคหะแห่งชาติ เป็นหน่วยงานในสังกัดกระทรวงการพัฒนาสังคมและความมั่นคงของมนุษย์ที่มีภารกิจหลักในการจัดสร้างที่อยู่อาศัยให้กับประชาชนผู้มีรายได้น้อย และพัฒนาคุณภาพชีวิตของผู้อยู่อาศัยในชุมชนให้ดีขึ้น

.....  
.....  
.....

} **เว้น 1 บรรทัด Cordia New 14**

**การตรวจเอกสาร (หัวข้อระดับที่ 1: Cordia New 14, หน้า)**

เนื้อหา  
Cordia  
New 14

แนวคิดที่ใช้ในการประเมินโครงการเสริมสร้างวิถีชีวิตสุขภาวะของชุมชนการเคหะแห่งชาติ คือการประเมินผลการส่งเสริมสุขภาพ (Evaluation in Health Promotion) (ศิริวรรณ, ปริญญา, ศุภกร, และองอาจ, 2541) โดยเป็นการตรวจสอบผลการดำเนินงาน และสืบเสาะค้นหาความจริงภายใต้บริบทสุขภาพ (ศิริวรรณ และคณะ, 2541) การประเมินผลจะช่วยตัดสินใจอย่างมีเหตุผลว่าจะบริหารงานโครงการ/งานต่อไปหรือไม่ หรือควรต้องปรับปรุง พัฒนาแผนงาน และกระบวนการในขนาดต่ออย่างไร (ซันธชัย, 2560; สมโภชน์, 2548, ญาดา, สุภาพ, และผ่องพรรณ, 2558) ญาดา และคณะ (2558) รายงานว่า โดยส่วนใหญ่มักมีการประเมินถึงความเหมาะสมของผลที่ได้จากตัวบ่งชี้สำคัญ คือ ประสิทธิภาพ และประสิทธิผล (Hawe, Degeling, & Hall, 2000; Kurt, 1945) การประเมินผลมี 3 ขั้นตอน (บุญเรียง, ปราณี, ใจทิพย์, พิกุล, และวารุณี, 2548) ดังนี้

1. การประเมินก่อนเริ่มกระบวนการ (Pre-process Evaluation) เป็นช่วงของการพัฒนาโครงการเพื่อประโยชน์สำหรับการวางแผนโครงการโดยเฉพาะอย่างยิ่งเป็นการเตรียมเป้าหมาย/วัตถุประสงค์ของโครงการให้สอดคล้องกับความต้องการของผู้มีส่วนได้เสียและผู้เกี่ยวข้อง (Brown, 1992)

.....  
.....

} **เว้น 1 บรรทัด Cordia New 14**

**แบบจำลองการวางแผนและประเมินผลการส่งเสริมสุขภาพ (หัวข้อระดับที่ 2: Cordia New 14, เอน)**

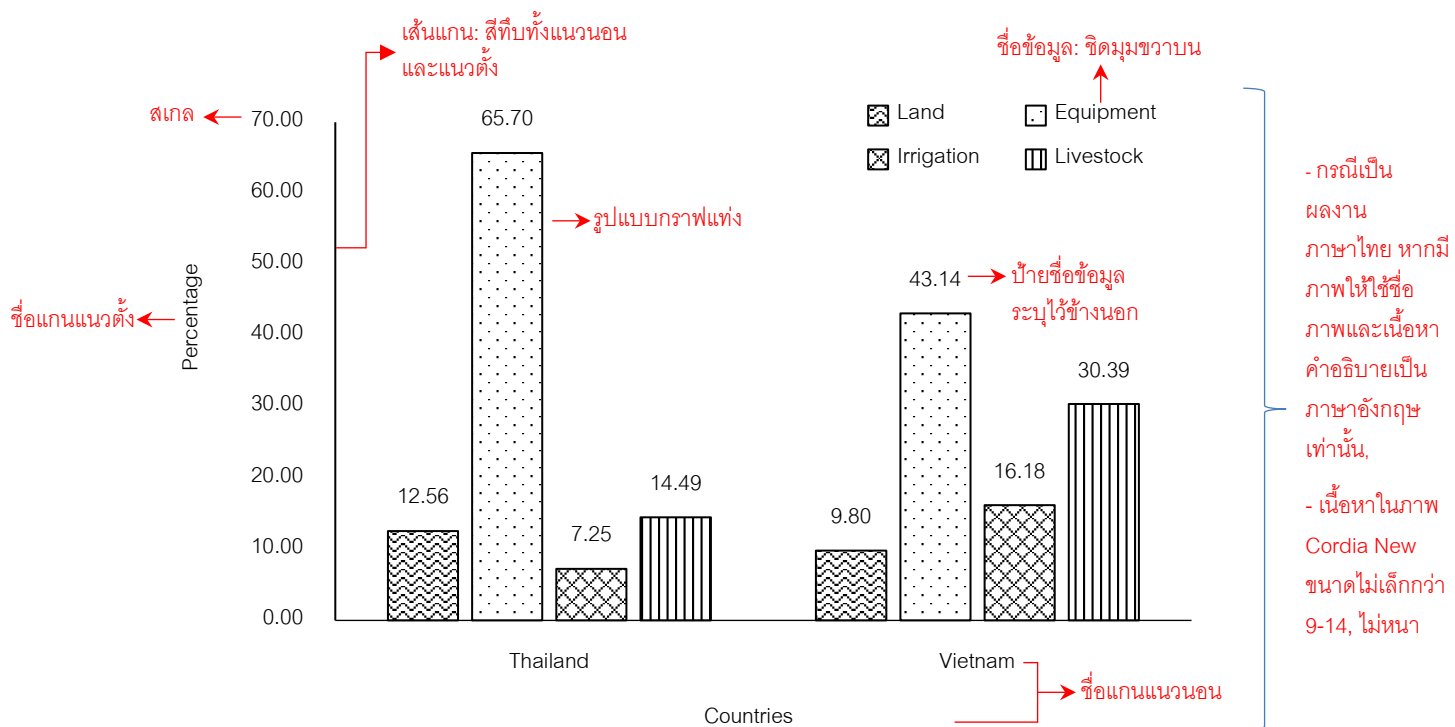
Green and Kreuter (2005) พัฒนาแบบจำลองการวางแผนและการประเมินผลการส่งเสริมสุขภาพ (PRECEDE – PROCEED Model) ประกอบด้วย 9 ระยะโดยที่ ระยะ 1-5 เป็นการวางแผนในกรอบแนวคิด PRECEDE ที่ย่อมาจาก Predisposing, Reinforcing, and Enabling Constructs in Education/Ecological Diagnosis and Evaluation และในระยะ 6-9 เป็นการนำไปปฏิบัติและประเมินผล (พัฒนา, 2554)

.....  
.....  
.....

จากการทบทวนแนวคิด ทฤษฎีและงานวิจัยที่เกี่ยวข้องดังกล่าวข้างต้น คณะผู้วิจัยได้นำมากำหนดเป็นกรอบแนวคิดในการประเมินโครงการเสริมสร้างวิถีชีวิตสุขภาวะของชุมชนการเคหะแห่งชาติครั้งนี้ (Figure 1)

→ ใช้ En dash (-) ระหว่างช่วงตัวเลข ไม่เว้นวรรค

→ อ้างอิงรูปภาพในย่อหน้าที่กล่าวถึงรูปภาพนั้น เป็นภาษาอังกฤษเท่านั้น



**Figure 1** Types of agricultural investment in rice farming households in Thailand and Vietnam in 2016  
 Cordia New 14 หน้า

วิธีดำเนินการวิจัย (หัวข้อระดับที่ 1: Cordia New 14, หน้า)

เว้น 1 บรรทัด Cordia New 14

ประชากรและกลุ่มตัวอย่าง (หัวข้อระดับที่ 2: Cordia New 14, เอน)

เว้น 1 บรรทัด Cordia New 14

ประชากร ได้แก่ ประชาชนที่อาศัยในชุมชนการเคหะแห่งชาติที่เข้าร่วมโครงการเสริมสร้างวิถีชีวิตสุขภาวะของชุมชนการเคหะแห่งชาติจำนวน 11 แห่งและกลุ่มผู้ปฏิบัติงานสำนักงานใหญ่การเคหะแห่งชาติ รวมทั้งหมดจำนวน 12 แห่ง จำนวนประชากร 7,426 คน

เว้น 1 บรรทัด Cordia New 14

เครื่องมือในการวิจัย (หัวข้อระดับที่ 2: Cordia New 14, เอน)

การเก็บรวบรวมข้อมูล (หัวข้อระดับที่ 2: Cordia New 14, เอน)

เว้น 1 บรรทัด Cordia New 14

การวิเคราะห์ข้อมูล (หัวข้อระดับที่ 2: Cordia New 14, เอน)

เว้น 1 บรรทัด Cordia New 14

**ผลและวิจารณ์ผลการวิจัย (หัวข้อระดับที่ 1: Cordia New 14, หนา)**

ในการนำเสนอผลการประเมินโครงการเสริมสร้างวิถีชีวิตสุขภาพของชุมชนการเคหะแห่งชาติคณะผู้วิจัยแบ่งการนำเสนอเป็น 4 ส่วน ประกอบด้วย บริบทชุมชนและการวางแผนงาน โครงสร้างและบทบาทของชุมชน กระบวนการส่งเสริมสุขภาพ ผลลัพธ์สุขภาพ และปัจจัยแห่งความสำเร็จของโครงการ ดังนี้

เว้น 1 บรรทัด Cordia New 14

**ผลลัพธ์สุขภาพ (หัวข้อระดับที่ 2: Cordia New 14, เอน)**

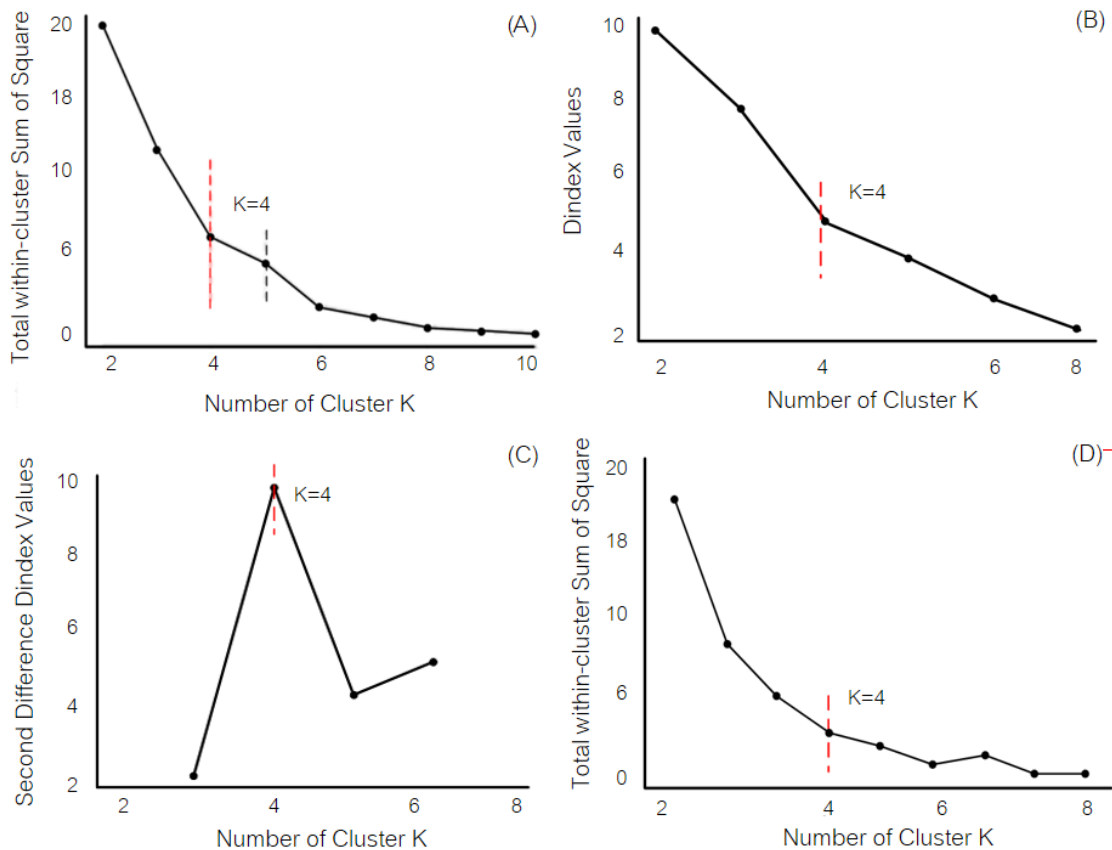
เว้น 1 บรรทัด Cordia New 14

**กระบวนการค้นหาความรู้สุขภาพ (หัวข้อระดับที่ 3: Cordia New 14, เอน, ห่างจากด้านซ้าย 0.5 นิ้ว)**

จากการเก็บข้อมูลด้านกระบวนการค้นหาความรู้สุขภาพของชุมชนการเคหะแห่งชาติในช่วงก่อนและหลังดำเนินโครงการ คิดเป็นร้อยละ 89.83 และคณะผู้วิจัยได้นำมาวิเคราะห์ข้อมูล แสดงดัง Figure 2 และ Table 1-2

อ้างอิงตารางในย่อหน้าที่กล่าวถึงตารางนั้น เป็นภาษาอังกฤษเท่านั้น

เว้น 1 บรรทัด Cordia New 14



(D) → ใช้ตัวอักษร (A), (B), (C), ... กำกับภาพย่อย วางไว้มุมบนขวาของภาพ

Figure 2 Determination the best number of clusters; (A) WSS value, (B) Index in NbClust, (C) Second Different Dindex NdClust, (D) Elbow Method

ระบุค่าอธิบายภาพย่อยทั้งหมด

**Table 1** Mean differences in academic learning achievement between experimental and control groups

Test	Experimental Group		Control Group		<i>t</i>	<i>p</i>
	<i>M</i>	<i>SD</i>	<i>M</i>	<i>SD</i>		
Pretest	9.47	2.98	7.08	4.13	2.062	.165
Posttest	51.29	3.69	30.00	8.40	14.681***	.000

Note: \*\*\**p* < .001.

ระยะห่าง  
ระหว่างบรรทัด  
เท่ากับ 1.0,  
เนื้อหาในตาราง  
Cordia New  
ขนาดไม่เล็ก  
กว่า 9-14

Cordia New 14,  
กรณีเป็นผลงาน  
ภาษาไทย หากมี  
ตารางให้ใช้ชื่อ  
ตาราง และ  
เนื้อหาในตาราง  
เป็นภาษาอังกฤษ  
เท่านั้น

เว้น 1 บรรทัด Cordia New 14

เว้น 1 บรรทัด Cordia New 14

**Table 2** Correlations among observed variables, alpha reliabilities (in parentheses), and descriptive statistics

<i>n</i> = 1034												
Variables	1	2	3	4	5	6	7	8	9	10	11	12
1. NWFC	(.85)	.43**	.52**	.07*	.04	.09**	-.07*	-.07*	-.06*	.13**	.42**	.10**
2. NIWFC		(.75)	.42**	-.05	.01	.08**	-.02	-.02	-.04	.07*	.07*	.23**
3. IEWC			(.84)	.12**	.11**	.24**	-.16**	-.16**	-.17**	.22**	.23**	.20**
4. ENT				(.83)	.26**	.31**	-.14**	-.13**	-.08**	.20**	.18**	.05
5. DIS					(.89)	.69**	-.02	-.01	.03	.22**	.20**	.06*
6. EXC						(.90)	-.14**	-.15**	-.10**	.32**	.23**	.17**
7. SS							(.85)	.88**	.81**	-.24**	-.07*	-.27**
8. FHCS								(.87)	.87**	-.23**	-.06	-.30**
9. FCCS									(.87)	-.19**	-.02	-.28**
10. MD										(.87)	.32**	.26**
11. NWFI											(.80)	.19**
12. NIWFI												(.70)
<i>M</i>	3.77	3.06	2.28	3.28	2.77	2.11	5.44	5.63	5.41	2.38	2.95	2.35
<i>SD</i>	1.25	0.98	1.14	1.00	1.33	1.33	1.25	1.22	1.23	0.84	1.10	0.91

Note: NWFC = Not wor kasetart journal king full time of colleagues, NIWFC = No intention to work faithfully of colleagues, IEWC = Illegal exploitation from working of colleagues, ENT = Psychological entitlement, DIS = Disregarding, EXC = Excision, SS = Shame to sin, FHCS = Fear of having committed a sin, FCCS = Fear of the consequences of committing a sin, MD = Moral disengagement, NWFI = Not working full time of individuals, NIWFI = No intention to work faithfully of individuals, IEWI = Illegal exploitation from working of individuals.

\**p* < .05, two-tailed. \*\**p* < .01, two-tailed.

เส้นตาราง:

- ใส่เฉพาะเส้นตารางแนวนอน ไม่ใส่เส้นตารางแนวตั้ง
- ใส่เส้นตารางให้กับส่วนบนและล่างของหัวตาราง ส่วนที่เป็นการสรุปข้อมูล และเส้นปิดท้ายตาราง

ตัวเอน ←  
คำอธิบาย  
เพื่อเสริมหรือ  
ชี้แจงข้อมูล  
ในเนื้อหา  
ตาราง

### บทสรุปและข้อเสนอแนะ (หัวข้อระดับที่ 1: Cordia New 14, หน้า)

โดยสรุป พบว่า โครงการเสริมสร้างวิถีชีวิตสุขภาพของชุมชนการเคหะแห่งชาติ มีการวางแผนงานที่มุ่งเน้นการมีส่วนร่วมของชุมชน โดยเฉพาะในช่วงระยะการจัดทำแผนปฏิบัติการ (Operation plan) โดยผ่านกระบวนการเวทีประชาคมโครงสร้างและกลไกการบริหารจัดการโครงการแต่ละโครงการมีลักษณะแตกต่างกัน

} วันที่ 1 บรรทัด Cordia New 14

### กิตติกรรมประกาศ (หัวข้อระดับที่ 1: Cordia New 14, หน้า)

ขอขอบคุณคณะครูและนักเรียนโรงเรียนสุวรรณภูมิพิทยไพศาล ที่ร่วมให้ข้อมูลและร่วมมือในการทดสอบเป็นอย่างดีและขอบคุณสาขาคอมพิวเตอร์ศึกษา คณะศึกษาศาสตร์ มหาวิทยาลัยราชภัฏมหาสารคาม ที่ให้การช่วยเหลือในการทำวิจัยครั้งนี้ประสบความสำเร็จลุล่วงได้ด้วยดี

} วันที่ 1 บรรทัด Cordia New 14

### เอกสารอ้างอิง (เรียงตามลำดับตัวอักษร ภาษาไทยและภาษาอังกฤษ ตามลำดับ)

ชันธุ์ชัย อธิเกียรติ. (2560). การสอนแบบทันสมัยและเทคโนโลยีวิธีสอนแนวใหม่. สืบค้นจาก

[http://regis.skru.ac.th/RegisWeb/webpage/addnews/data/2017-07-24\\_078.pdf](http://regis.skru.ac.th/RegisWeb/webpage/addnews/data/2017-07-24_078.pdf)

ญาดา วะตะ, สุภาพ ฉัตรภรณ์, และผ่องพรรณ ตรัมย์มงคลกุล. (2558). พันธะทางสังคมของอุดมศึกษาไทย: วิถีปฏิบัติและความท้าทาย. *วิทยาศาสตร์เกษตรศาสตร์*, 36(3), 465–472.

บุญเรียง ขจรศิลป์, ปราณี โพธิ์สุข, ใจทิพย์ เชื้อรัตน์พงษ์, พิภูล เอกวางกูร, และวารุณี ลัภนโชคดี. (26–27 สิงหาคม 2548). การนำกระบวนการพัฒนาหลักสูตรท้องถิ่น เรื่องการเลี้ยงโคนมไปประยุกต์ใช้ในต่างบริบท. รายงานการประชุมทางวิชาการการวิจัยทางการศึกษา ครั้งที่ 11, กรุงเทพฯ.

พัฒนา พลอยประไพ. (2554). การพัฒนารูปแบบการเรียนการสอนคิดแบบแยกแยะส่วนประกอบตามหลักพุทธธรรม ทฤษฎีปัญญาสังคมและแนวคิดการเรียนรู้ผ่านประสบการณ์สำหรับการอบรมครูอนุบาล [วิทยานิพนธ์ปริญญาเอก]. จุฬาลงกรณ์มหาวิทยาลัย.

ศิริวรรณ เสรีรัตน์, ปริณุญ ลักษิตานนท์, ศุภกร เสรีรัตน์, และองอาจ ปทะวานิช. (2541). การบริหารการตลาดยุคใหม่. บริษัทธีระฟิล์มและไซเท็กซ์ จำกัด.

สมโภชน์ อเนกสุข. (2548). การวิจัยปฏิบัติการแบบมีส่วนร่วม. *วารสารวิจัยและวัดผลการศึกษา*, 3(6), 18–30.

Brown, D. V. (1992). Using examples and analogies to remediate misconceptions in physics: Factors influencing conceptual change. *Journal of Research in Science Teaching*, 29(1), 17–34.

<https://doi.org/10.1002/tea.3660290104>

Green, L. W., & Kreuter, M. W. (2005). *Health promotion planning: An educational an environmental approach* (4th ed.). Mayfield Publishing Company.

Hawe, P., Degeling, D., & Hall, J. (2000). *Evaluation health promotion a health worker's guide*. MacLennan & Petty Pty Limited.

Kurt, L. (1945). The research center for group dynamics at Massachusetts institute of technology. *Sociometry*, 8(2), 126–136.

- หมายเหตุ:**
1. เนื้อหาทั้งหมดของเรื่องเต็มรวมบทคัดย่อไม่เกิน 8 หน้ากระดาษ A4 (8.27"×11.69") โดยบทคัดย่อภาษาไทยและ ภาษาอังกฤษให้อยู่ในหน้าเดียวกัน
  2. ระยะห่างระหว่างบรรทัดเท่ากับ 1.0
  3. คำอธิบายรูปภาพหรือตารางและเนื้อหาในตารางเป็นภาษาอังกฤษเท่านั้น
  4. การอ้างอิงในเนื้อหาจะต้องสอดคล้องกับเอกสารอ้างอิงทุกรายการ และ เอกสารอ้างอิง (References) ทุกรายการ ต้องปรากฏในเนื้อหา

### รูปแบบการเขียนตัวเลขและสัญลักษณ์ต่างๆ

- ช่วงตัวเลขใช้เครื่องหมาย "En dash (-)" ไม่เว้นวรรค ตัวอย่าง 25–30 คน, ปี 2559–2563, 1993–1995 รวมถึงหมายเลขหน้าในเอกสารอ้างอิง เช่น นน. 53–60, 10(3), 42–48
- สัญลักษณ์ทางสถิติใช้ตัวเอน ตัวอย่าง  $p$ -value,  $p < .005$ ,  $p = .562$ ,  $n = 36$ ,  $\text{mean} \pm SD$ ,
- ค่า  $p$ -value ไม่ใส่เลขศูนย์หน้าจุดทศนิยม ตัวอย่าง  $p = .005$ ,  $p < .005$ ,  $p < .001$
- ตัวอักษรย่อลำดับที่ในภาษาอังกฤษ ไม่ทำตัวยอก ตัวอย่าง 1<sup>st</sup>, 2<sup>nd</sup>, 3<sup>rd</sup>, 4<sup>th</sup>
- ใช้เครื่องหมายเปอร์เซ็นต์ (%) เมื่ออยู่ในวงเล็บ ตัวอย่าง (60%), (60.25%), 45.93% และ 70.23% ตามลำดับ) หากเขียนไว้เป็นประโยคหรือข้อความ ให้ใช้คำว่า "เปอร์เซ็นต์" ตัวอย่าง "ผลการประเมินเฉลี่ยคิดเป็น 60.25 เปอร์เซ็นต์ของผู้ตอบแบบสอบถามทั้งหมด"
- สัญลักษณ์ทางคณิตศาสตร์ให้ใช้ฟังก์ชันการแทรกสัญลักษณ์จากโปรแกรม MS Word ตัวอย่างเช่น  $2 \times 2$  ตร.ม.,  $25^\circ\text{C}$ ,  $54.23 \pm 0.02$
- ลำดับตัวเลขในเนื้อหาให้ระบุไว้ในวงเล็บ ตัวอย่าง การทดลองปฏิบัติการเรียนรู้เพื่อการเปลี่ยนแปลง มี 5 ขั้นตอน; (1) ขั้นนำเข้า (2) ขั้นกระตุ้น (3) ขั้นสร้างประสบการณ์ (4) ขั้นสรุป และ (5) ขั้นนำไปใช้ ทีมวิจัยจะทำหน้าที่เป็นผู้ที่คอยช่วยสนับสนุน...



## รูปแบบการเขียนการอ้างอิงในเนื้อหาและเอกสารอ้างอิง

### 1. การอ้างอิงในเนื้อหา

เอกสารอ้างอิงที่เป็นภาษาไทยให้ระบุเฉพาะชื่อจริงของผู้แต่ง และปี พ.ศ. หากเป็นเอกสารอ้างอิงภาษาอังกฤษให้ระบุเฉพาะนามสกุลของผู้แต่ง และปี ค.ศ. หลักการเขียนอ้างอิงในเนื้อหาแบ่งตามจำนวนของผู้แต่ง แสดงดังตาราง

จำนวนผู้แต่ง	การอ้างอิงในเนื้อหาหน้าข้อความ		การอ้างอิงในเนื้อหาท้ายข้อความ	
	การอ้างอิงในเนื้อหา ครั้งแรก	การอ้างอิงในเนื้อหา ครั้งต่อไป	การอ้างอิงในวงเล็บ ครั้งแรก	การอ้างอิงในวงเล็บ ครั้งต่อไป
1 คน	จันทร์จิรา (2553) Walker (2007)	จันทร์จิรา (2553) Walker (2007)	(จันทร์จิรา, 2553) (Walker, 2007)	จันทร์จิรา (2553) Walker (2007)
2 คน	จันทร์จิรา และทศพล (2557) Walker and Allen (2004)	จันทร์จิรา และทศพล (2557) Walker and Allen (2004)	(จันทร์จิรา และทศพล, 2557) (Walker & Allen, 2004)	(จันทร์จิรา และทศพล, 2557) (Walker & Allen, 2004)
3 คน	กัลยา, สุภัทริดา, และอุบลวรรณ (2562) Bradley, Ramirez, and Soo (1999)	กัลยา และคณะ (2562) Bradley et al. (1999)	(กัลยา, สุภัทริดา, และอุบลวรรณ, 2562) (Bradley, Ramirez, & Soo, 1999)	(กัลยา และคณะ, 2562) (Bradley et al., 1999)
4 คน	ศิริวรรณ, ศุภกร, ปณิศา, และจิระวัฒน์ (2562) Bradley, Ramirez, Soo, and Walsh (2006)	ศิริวรรณ และคณะ (2562) Bradley et al. (2006)	(ศิริวรรณ, ศุภกร, ปณิศา, และจิระวัฒน์, 2562) (Bradley, Ramirez, Soo, & Walsh, 2006)	(ศิริวรรณ และคณะ, 2562) (Bradley et al., 2006)
5 คน	Walker, Allen, Bradley, Ramirez, and Soo (2008)	Walker et al. (2008)	(Walker, Allen, Bradley, Ramirez, & Soo, 2008)	(Walker et al., 2008)
6 คน ขึ้นไป	อินทิรา และคณะ (2563) Wasserstein et al. (2005)	อินทิรา และคณะ (2563) Wasserstein et al. (2005)	(อินทิรา และคณะ, 2563) (Wasserstein et al., 2005)	(อินทิรา และคณะ, 2563) (Wasserstein et al., 2005)

จำนวนผู้แต่ง	การอ้างอิงในเนื้อหาหน้าข้อความ		การอ้างอิงในเนื้อหาท้ายข้อความ	
	การอ้างอิงในเนื้อหา ครั้งแรก	การอ้างอิงในเนื้อหา ครั้งต่อไป	การอ้างอิงในวงเล็บ ครั้งแรก	การอ้างอิงในวงเล็บ ครั้งต่อไป
หน่วยงาน	สำนักงานสภาพัฒนาการเศรษฐกิจและสังคมแห่งชาติ (2562) University of Pittsburgh (2005)	สำนักงานสภาพัฒนาการเศรษฐกิจและสังคมแห่งชาติ (2562) University of Pittsburgh (2005)	(สำนักงานสภาพัฒนาการเศรษฐกิจและสังคมแห่งชาติ, 2562) (University of Pittsburgh, 2005)	(สำนักงานสภาพัฒนาการเศรษฐกิจและสังคมแห่งชาติ, 2562) (University of Pittsburgh, 2005)
หน่วยงาน (มีชื่อย่อ)	สำนักงานกองทุนสนับสนุนการส่งเสริมสุขภาพ (สสส., 2563) National Institute of Mental Health (NIMH, 2003)	สสส. (2563) NIMH (2003)	(สำนักงานกองทุนสนับสนุนการส่งเสริมสุขภาพ [สสส.], 2563) (National Institute of Mental Health [NIMH], 2003)	(สสส., 2563) (NIMH, 2003)

หมายเหตุ: ดัดแปลงจาก *Publication Manual of the American Psychological Association* (6th ed.) by American Psychological Association, 2008. และ *Publication Manual of the American Psychological Association* (7th ed., p. 266), by the American Psychological Association, 2020 (<https://doi.org/10.1037/0000165-000>). Copyright 2020 by the American Psychological Association.

## 2. การอ้างอิงประเภทการสัมภาษณ์

การอ้างอิงในเนื้อหาที่มีแหล่งข้อมูลมาจากการสัมภาษณ์ให้เขียนอ้างอิงเฉพาะในเนื้อหา ไม่ ต้องนำมาระบุไว้ในรายการเอกสารอ้างอิงส่วนท้าย และให้ใช้รูปแบบการเขียนอ้างอิง ดังนี้

ชื่อ-สกุลผู้ถูกสัมภาษณ์ (การสื่อสารส่วนบุคคล [ประเภทการสื่อสาร], วันที่ เดือน ปี ที่ สัมภาษณ์) หรือ

(ชื่อ-สกุลผู้ถูกสัมภาษณ์, การสื่อสารส่วนบุคคล [ประเภทการสื่อสาร], วันที่ เดือน ปี ที่ สัมภาษณ์)

Initial. follow by Surname of interviewee (personal communication [type of communication], September 12, 2020) หรือ

Initial. follow by Surname of interviewee, personal communication [type of communication], September 12, 2020)

ตัวอย่าง

รติกร สมิตไมตรี (การสื่อสารส่วนบุคคล [การสัมภาษณ์], 19 ธันวาคม 2564)...

Head of community (personal communication [phone conversation], September 12, 2020) ...

... (รติกร สมิตไมตรี, การสื่อสารส่วนบุคคล [email], 19 ธันวาคม 2564)

... (ผู้ใหญ่บ้าน, การสื่อสารส่วนบุคคล, 16 ธันวาคม 2563)

... (R. Smithmaitrie, personal communication, March 15, 2020)

## 3. เอกสารอ้างอิงส่วนท้ายของเนื้อหา

- การเขียนชื่อ-นามสกุลของผู้แต่ง เอกสารอ้างอิงภาษาไทยให้ระบุชื่อและนามสกุลเต็มของผู้แต่งทุกคนตามลำดับ ส่วนเอกสารอ้างอิงภาษาอังกฤษให้ขึ้นต้นด้วยนามสกุล คั่นด้วยเครื่องหมายจุลภาค แล้วตามด้วยตัวอักษรย่อตัวแรกของชื่อจริง เว้นวรรคและ/หรือชื่อกลางของทุกคนตามลำดับ ตัวอย่างเช่น Palma, C. E., Mamon, S. J. B., & Rubin, K. N. D. (2009).

- การเขียนชื่อผู้แต่งให้ระบุชื่อผู้แต่งทุกคน คั่นด้วยเครื่องหมายจุลภาค (,) และเชื่อมชื่อผู้แต่งคนสุดท้ายด้วยคำว่า “และ” กรณีผู้แต่งภาษาไทย หรือเครื่องหมาย “&” กรณีผู้แต่งภาษาอังกฤษ ตัวอย่างเช่น

กัลยา โตทองกลาง, สุภัทริดา บรรดาศักดิ์, และอุบลวรรณ เลิศนอก. (2562).

Drummond, M. F., Sculpher, M. J., & Torrance, G. W. (2005).

- กรณีมีผู้แต่ง 6 คนขึ้นไป ให้ระบุชื่อผู้แต่งคนที่ 1-6 คน แล้วตามด้วยสัญลักษณ์ “...” แล้วจึงระบุชื่อผู้แต่งคนสุดท้าย ตามลำดับ ตัวอย่างเช่น

วัฒนา วณิชชานนท์, ศิริพร พันธุ์ดี, บรรจง ยั้ววัฒนา, พีระพัฒน์ วีระวรรณะสิริ, ฉัตรพิมล พอสม,  
นิคม ทิมา, ... [ดาวรุ่ง เหมาะีชันทกะ](#). (2552). ...

Cannick, G. F., Horowitz, A. M., Garr, D. R., Reed, S. G., Neville, B. W., Day, T. A.,  
... [Lackland, D. T.](#) (2007). ...

- ชื่อเรื่อง/ชื่อหนังสือ/ชื่อบทความ ภาษาอังกฤษ ขึ้นต้นด้วยตัวพิมพ์ใหญ่เฉพาะตัวอักษร  
ตัวแรกของคำแรกเท่านั้น คำถัดไปเป็นตัวพิมพ์เล็กทั้งหมด ยกเว้นกรณีคำศัพท์  
เฉพาะ เช่น ชื่อประเทศ ชื่อเมือง เป็นต้น

- เอกสารประเภทวารสารวิชาการให้ระบุชื่อเต็มของวารสารนั้น

- เอกสารอ้างอิงประเภทเว็บไซต์ ระบุ URL ของเว็บไซต์ที่ผู้อ่านสามารถเข้าถึงข้อมูลหรือชื่อ  
เรื่องของเอกสารอ้างอิงนั้นๆ ได้โดยตรง

## ตัวอย่างรูปแบบการเขียนเอกสารอ้างอิงประเภทต่าง ๆ

(ดัดแปลงจาก American Psychological Association. (2020). *Publication manual of the American Psychological Association* (7th ed.). <https://doi.org/10.1037/0000165-000>)

### 1. หนังสือ

รูปแบบ:

ชื่อ นามสกุล. (ปีที่พิมพ์). [ชื่อหนังสือ](#) (ครั้งที่พิมพ์ใส่ครั้งที่ 2 เป็นต้นไป). ชื่อสำนักพิมพ์.

ตัวอย่าง:

ศิริวรรณ เสรีรัตน์, ปริญญ์ ลักษิตานนท์, ศุภกร เสรีรัตน์, และองอาจ ปทะวานิช. (2541). *การบริหาร  
การตลาดยุคใหม่*. บริษัทธีระฟิล์มและโซเท็กซ์ จำกัด.

สัญญา สัญญาวิวัฒน์. (2551). *ทฤษฎีและกลยุทธ์การพัฒนาสังคม* (พิมพ์ครั้งที่ 8). จุฬาลงกรณ์  
มหาวิทยาลัย.

Babbie, E. (2007). *The practice of social research* (11th ed.). Thomson Higher Education.

Drummond, M. F., Sculpher, M. J., & Torrance, G. W. (2005). *Methods for the economic  
evaluation of health care programmes* (3rd ed.). Oxford University Press Inc.

## 2. การอ้างอิงเฉพาะบทในหนังสือ

รูปแบบ:

ชื่อ นามสกุล. (ปีที่พิมพ์). ชื่อบทในหนังสือ. ใน ชื่อ นามสกุล (บรรณาธิการ), ชื่อหนังสือ (ครั้งที่พิมพ์, เลขหน้าแรก–เลขหน้าสุดท้ายของบท). ชื่อสำนักพิมพ์.

ตัวอย่าง:

วัลลภวิช สุขสวัสดิ์. (2561). แนวความคิดเรื่องชนชั้นนำทางการเมืองของกิตาโน มอสก้า กับชนชั้นนำทางการเมืองไทยในยุคมาลามาไทย. ใน วัชรพล ศุภจักรวัฒนา, และวัชรพล พุทธิรักษา (บรรณาธิการ), *ว่าด้วยทฤษฎีรัฐศาสตร์ และรัฐประศาสนศาสตร์ร่วมสมัย* (พิมพ์ครั้งที่ 2, นน. 47–68). สำนักพิมพ์มหาวิทยาลัยนเรศวร.

วัฒนา สุกัณศีล. (2543). ชุมชนกับการจัดการทรัพยากรสัตว์น้ำชายฝั่งทะเลในภาคใต้. ใน อานันท์ กาญจนพันธุ์ (บรรณาธิการ), *พลวัตของชุมชนในการจัดการทรัพยากรสถานการณ์ในประเทศไทย* (นน. 519–603). สำนักงานกองทุนสนับสนุนการวิจัย.

McAlister, A. L., Perry, C. L., & Parcel, G. S. (2008). How individuals, environments, and health behaviors interact: Social cognitive theory. In K. Glanz, B. K. Rimer, & F. M. Lewis (Eds.), *Health behavior and health education: Theory, research, and practice* (3rd ed., pp. 67–98). John Wiley & Sons, Inc.

## 3. สารานุกรม/พจนานุกรม

รูปแบบ:

ชื่อ นามสกุล. (ปีที่พิมพ์). ชื่อเรื่องหรือคำค้น. ใน ชื่อ นามสกุล (บรรณาธิการ), ชื่อสารานุกรม (ครั้งที่พิมพ์, ปีที่พิมพ์, เลขหน้า). ชื่อสำนักพิมพ์.

ตัวอย่าง:

เจริญ อินทรเกษตร. (2515–2516). ฐานันดร. *สารานุกรมไทยฉบับราชบัณฑิตยสถาน* (ปีที่ 11, นน. 6912–6930). ราชบัณฑิตยสถาน.

Landau, S., & Chis Ster, I. (2010). Cluster analysis: Overview. In P. Peterson, E. Baker, & B. McGaw (Eds.), *International Encyclopedia of Education* (3rd ed., pp. 72–83). Elsevier. <https://doi.org/10.1016/B978-0-08-044894-7.01315-4>

Maher, J. (2010). Work and mothering. In A. O'Reilly (Ed.), *Encyclopedia of motherhood* (Vol. 3, pp. 1278–1283). Sage.

#### 4. บทความในวารสาร

รูปแบบ:

ชื่อ นามสกุล. (ปีที่พิมพ์). ชื่อบทความ. ชื่อเต็มวารสาร, ปีที่พิมพ์(ฉบับที่), เลขหน้าแรก-เลขหน้า  
สุดท้าย หรือเลขที่บทความ. ลิงก์ DOI หรือ URL (กรณี Online)

ตัวอย่าง:

ทัศนีย์ อารมณโกเถียง และสุภาพ จัตุราภรณ์. (2557). เส้นทางสืบสานภูมิปัญญาอาหารล้านนาสู่  
ความยั่งยืน. *วารสารเกษตรศาสตร์ (สังคม)*, 35(1), 189–205. [https://so04.tci-  
thaijo.org/index.php/kjss/article/view/247233/167946](https://so04.tci-thaijo.org/index.php/kjss/article/view/247233/167946)

วัฒนสิน นุสดี, สุรัชย์ สิกขาบัณฑิต, และปัทมา รูปสุวรรณกุล. (2558). การพัฒนารูปแบบองค์กรแห่ง  
การเรียนรู้. *วารสารวิชาการอุตสาหกรรมศึกษา*, 9(1), 52–62.

Eversole, R. (2012). Remarking participation: Challenges for community development  
practice. *Community Development Journal*, 47(1), 29–41.  
<https://doi.org/10.1093/cdj/bsq033>

Hakim, M. (2021). The change of the meaning of coffee shop into a space of sociocultural  
entity (A case study of the community in Makassar City). *Kasetsart Journal of  
Social Sciences*, 42(1), 55–60. <https://doi.org/10.34044/j.kjss.2021.42.1.09>

Jaichuen, N., Chaiyasong, S., Nasueb, S., & Thamarangsi, T. (2018). Association between  
sports and alcohol consumption among Thai university students. *Southeast Asian  
Journal of Tropical Medicine and Public Health*, 49(3), 479–488.

## 5. วิทยานิพนธ์

### รูปแบบ:

วิทยานิพนธ์ที่ไม่ได้ตีพิมพ์

ชื่อ นามสกุล. (ปีที่พิมพ์). ชื่อเรื่อง [ระดับปริญญาวิทยานิพนธ์]. ชื่อสถาบันที่ได้รับปริญญา.

วิทยานิพนธ์ที่ตีพิมพ์เผยแพร่บนฐานข้อมูล

ชื่อ นามสกุล. (ปีที่พิมพ์). ชื่อเรื่อง [ระดับปริญญาวิทยานิพนธ์, ชื่อสถาบันที่ได้รับปริญญา]. ชื่อฐานข้อมูล.

วิทยานิพนธ์ที่ตีพิมพ์เผยแพร่บนเว็บไซต์ (ไม่อยู่ในฐานข้อมูลเชิงพาณิชย์)

ชื่อ นามสกุล. (ปีที่พิมพ์). ชื่อเรื่อง [ระดับปริญญาวิทยานิพนธ์, ชื่อสถาบันที่ได้รับปริญญา].

<https://xxxx>

### ตัวอย่าง:

ไศภิตา จิตรวิภานต์. (2547). การประเมินผลกระทบทางสุขภาพโครงการอาหารสะอาดรสชาติอร่อยเทศบาลเมืองมหาสารคาม [วิทยานิพนธ์ปริญญาโท]. มหาวิทยาลัยแม่โจ้.

อรวรรณ โตเจริญวิวัฒน์. (2557). มิติการเป็นองค์กรแห่งการเรียนรู้: กรณีศึกษาบริษัทให้บริการเทคโนโลยีสารสนเทศ ABC จำกัด [การค้นคว้าอิสระปริญญาโท]. มหาวิทยาลัยธรรมศาสตร์.

ศิริพงษ์ เพ็ญศิริ. (2550). การพัฒนาหลักสูตรฝึกอบรมสำหรับนักศึกษาปริญญาบัณฑิตด้วยกิจกรรมศิลปะเพื่อพัฒนาความคิดสร้างสรรค์และทักษะการผลิตผลงาน [วิทยานิพนธ์ปริญญาเอก, จุฬาลงกรณ์มหาวิทยาลัย]. ฐานข้อมูลงานวิจัย (ThaiLIS).

Namsa-ghuan, K. (2011). *Practice pattern: Reflection of moral practice students* [Unpublished doctoral dissertation]. Kasetsart University.

McNiel, D. S. (2006). *Meaning through narrative: A personal narrative discussing growing up with an alcoholic mother* [Master's thesis, California State University-Long Beach]. ProQuest Dissertations and Theses database (UMI No. 1434728).

Bruckman, A. (1997). *MOOSE Crossing: Construction, community, and learning in a networked virtual world for kids* [Doctoral dissertation, Massachusetts Institute of Technology]. <http://urn.kb.se/resolve?urn=urn:nbn:se:kth:diva-3029>

## 6. เอกสารประกอบการประชุม/การประชุมวิชาการ

รูปแบบ:

ชื่อ นามสกุลของผู้นำเสนอผลงาน. (วัน เดือน ปี ที่จัดงาน). ชื่อผลงาน [ประเภทของผลงาน]. ชื่องานประชุม, จังหวัด. <https://doi.org/xxxx> หรือ <https://xxxx>

ตัวอย่าง:

เสฐียรพงษ์ ชุนเสถียรพันธุ์, นภสม สิ้นเพิ่มสุขสกุล, เพ็ญพร เจนการกิจ, และอารีญา โอปิเตียกภู.  
(10–12 มีนาคม 2564). การประเมินมูลค่าทางเศรษฐศาสตร์จากการอนุรักษ์ป่าพรวนเครัง  
[Poster presentation]. การประชุมวิชาการของมหาวิทยาลัยเกษตรศาสตร์ ครั้งที่ 59,  
มหาวิทยาลัยเกษตรศาสตร์, กรุงเทพมหานคร.

คูมาพร มุณีแนม. (21–23 มกราคม 2553). การรับรู้ความเสี่ยงของประชาชนต่อสถานที่เก็บกองและ  
คัดแยกถ่านหิน ตำบลจะโหนด อำเภोजะนะ จังหวัดสงขลา [Paper presentation]. การ  
ประชุมวิชาการแห่งชาติ ครั้งที่ 2 เรื่องการพัฒนาชนบทที่ยั่งยืน, มหาวิทยาลัยขอนแก่น,  
วิทยาเขตหนองคาย, หนองคาย.

Jahnkassim, P. S., & Ip, K. (2006, September 6–8). *Linking bioclimatic theory and  
environmental performance in its climatic and cultural context – an analysis into  
the tropical high rises of Ken Yeang* [Paper presentation]. The 23rd International  
Conference on Passive and Low Energy Architecture, Geneva, Switzerland.

Turkcan, B., Caliskan, T. E., & Kaya, A. A. (2009, June 17–19). *Industrial clusters as a  
regional development tool: A spatial analysis on Turkey* [Paper presentation].  
EconAnadolu 2009: Anadolu International Conference in Economics, Eskisehir,  
Turkey. <http://citeseerx.ist.psu.edu/viewdoc/download?doi=10.1.1.521.9793&rep=rep1&type=pdf>

หมายเหตุ

- ตัวอย่างการระบุประเภทของผลงาน เช่น Paper presentation, Poster presentation, Symposium, Keynote address, Conference session เป็นต้น
- Proceeding ที่มีการเผยแพร่ในหนังสือหรือในวารสาร ให้ใช้การจัดรูปแบบของ  
2. การอ้างอิงเฉพาะบทในหนังสือ หรือ 4. บทความในวารสาร



## 7. รายงานประจำปี/รายงานการวิจัย/สัมมนา

รูปแบบ:

ชื่อ นามสกุล. (ปี). ชื่อรายงาน (หมายเลขรายงานวิจัย). สำนักพิมพ์. <https://xxxx>

ตัวอย่าง:

กลุ่มเศรษฐกิจแร่และอุตสาหกรรมพื้นฐาน. (2548). แนวโน้มการพึ่งพาการนำเข้าแร่ของไทยในอนาคต (หมายเลข สพส.8/2548). กรมอุตสาหกรรมพื้นฐานและการเหมืองแร่.

วัฒนา วณิชชานนท์, ศิริพร พันธุ์ลี, บรรจง ยั้ววัฒนา, พีระพัฒน์ ธีระวรรณะศิริ, ฉัตรพิมล พอสม, นิคม ทิมา,... ดาวรุ่ง เหมาะสี่ชันชกะ. (2552). รายงานการวิจัยการเสริมสร้างความเข้มแข็งของเทศบาลแม่หล่ายอย่างมีส่วนร่วมเพื่อปลูกฝังจิตสำนึกและพฤติกรรมของเยาวชนและประชาชนตามหลักปรัชญาเศรษฐกิจพอเพียง. สำนักงานคณะกรรมการวิจัยแห่งชาติ.

อุมาภรณ์ ภัทรวาณิชย์. (2538). ปัจจัยทางวัฒนธรรมที่มีผลต่อพฤติกรรมทางเพศที่ไม่เสี่ยงของวัยรุ่น (หมายเลข 198). มหาวิทยาลัยมหิดล.

Lichtentein, J. (2013). Profile of veteran business owners: More young veterans appear to be starting businesses (Issue Brief No. 1). U.S. Small Business Administration, Office of Advocacy. <https://www.sba.gov/sites/default/files/Issue%20Brief%201,%20Veteran%20Business%20Owners.pdf>

U.S. Bureau of the Census. (1991). *Child support and alimony: 1989* (Current Population Reports, Series P-60, No. 173). U.S. Government Printing Office.

## 8. เว็บไซต์

รูปแบบ:

ชื่อ นามสกุล หรือชื่อหน่วยงาน. (ปีที่พิมพ์). ชื่อเรื่อง. สืบค้นจาก <http://xxxx>

ตัวอย่าง:

ศูนย์วิจัยกสิกรไทย. (2563). *Food Delivery หลังโควิด-19 จะขยายตัวบนการแข่งขันที่ยิ่งรุนแรง*. สืบค้นจาก <https://marketeeronline.co/archives/180441>

David, N. (2018). *Stats don't lie – Facebook is still the king of social – Especially in Thailand*. Retrieved from <https://www.austchamthailand.com/may-2018-stats-dont-lie-facebook-is-still-the-king-of-social-especially-in-thailand/>

World Health Organization. (2020). *Social Stigma associated with COVID-19*. Retrieved from <https://www.who.int/docs/default-source/coronaviruse/covid19-stigma-guide.pdf>